



Lp Arheoloogiamälestise kaitsevööndi omanikud

Meie: 17.12.2025 WD nr 5-14/3154

### Teavituskiri kultusekivi (arheoloogiamälestis reg-nr 9086) asukoha ja kaitsevööndi kohta

Ida-Viru maakonnas Lüganuse vallas Purtse külas Martini (KÜ 43701:001:0218) kinnistul asub muinsuskaitse all olev kultusekivi (reg-nr 9086) (<https://register.muinas.ee/admin.php?menuID=monument&action=view&id=9086>).

Kultuurimälestiste nimekirja korrastamisega (<https://www.muinsuskaitseamet.ee/amet-koostoo-uudised-ja-kontakt/arendus-ja-koostooprojektid/malestiste-nimekirjade-korrastamine>) seoses on Muinsuskaitseamet korrigeerinud kultusekivi asukoha ja kaitsevööndi kuvamist Maa- ja Ruumiameti geoportaali kultuurimälestiste kaardikihil mälestise asukoha ja piiride täpsustamiseks tellitud ekspertiisi põhjal (Heinloo, E. 2025. Kultusekivi reg-nr 9086. Mälestise asukoha ja piiride ekspertiis)<sup>1</sup>. Palume Teil tutvuda Kultusekivi asukoha ja selle kaitsevööndi ulatusega (Lisa 3).

Eesti Vabariigi taastamise järel tunnistati kultusekivi kultuuriministri 01.09.1997 määruse nr 59 „Kultuurimälestiseks tunnistamine“ (RTL 1997, 169-171, 954) (<https://www.riigiteataja.ee/akt/25408>) järjekorranumbriga 187 arheoloogiamälestiseks ning kanti kultuurimälestiste registrisse registrinumbriga 9086. 1997. aastal kehtinud muinsuskaitseaduse (MuKS)<sup>2</sup> kohaselt oli mälestise kaitsevööndiks automaatselt 50 meetri laiune maa-ala mälestise väliskontuurist või piirist arvates, *kui mälestiseks tunnistamise õigusaktis ei olnud kaitsevööndit kehtestatud*. Seega tekkis kaitsevöönd seaduse ja mälestiseks tunnistamise õigusakti koostoimes. Käesolevaga kuvatakse kultuurimälestiste geoportaalis kultusekivi ümber kehtiv kaitsevöönd selle õiguslikel alustel.

Mälestise alal tuleb lähtuda ettevaatuspõhimõttest, mille kohaselt peavad alal toimuvad tegevused vähendama mälestise hävimise ohtu ja toetama väärtuste säilimist (muinsuskaitseadus, edaspidi MuKS § 3). Seejuures tuleb hoiduda tegevustest, mis võivad mälestist ohustada, rikkuda või selle hävitada (MuKS § 33 lg 1). Mälestist võib küll kasutada nüüdisaja vajadustest lähtuvalt, kuid mitte viisil, mis võib ohustada selle säilimist (MuKS § 33 lg 2). Mälestise omanikul on kohustus mälestise kahjustumisest viivitamatult Muinsuskaitseametit teavitada. Juhul, kui mälestise valdus antakse üüri, rendi vms. suhte alusel üle teisele isikule, tuleb teda mälestisest teavitada (MuKS § 36).

Nii mälestise alal kui ka kaitsevööndis kehtivad muinsuskaitseadusest tulenevad nõuded, mistõttu on vaja kõik pinnase- ja kaevetööd (sh ehitamine, kõrghaljastuse rajamine, raie-, kaeve- ja muud pinnase teisaldamise või juurdeveoga seotud tööd ning maapinna ettevalmistamine metsaseaduse tähenduses) kooskõlastada Muinsuskaitseametiga, kellel on õigus kaaluda tegevuse lubatavust mälestise säilimise huvides ning vajadusel määrata arheoloogiline uuring. Tööde puhul mälestise alal tuleb enne tööde tegemist Muinsuskaitseametist taotleda tööde tegemise luba (MuKS § 52 lg 3; <https://register.muinas.ee/public.php?menuID=workpermit>). Loataotlus tuleb esitada ka siis,

<sup>1</sup> Ekspertiis on avalikult kättesaadav kultuurimälestiste registris - [https://register.muinas.ee/ftp/Arheoloogia\\_ekspertiisid/9063\\_9086.pdf](https://register.muinas.ee/ftp/Arheoloogia_ekspertiisid/9063_9086.pdf)

<sup>2</sup> Mälestiseks tunnistamise ajal kehtinud Muinsuskaitseaduse § 25: Kinnismälestise kaitseks kehtestatakse kaitsevöönd, millele laienevad kaitsekohustuse teatises esitatud kitsendused. Kui mälestiseks tunnistamise aktis ei ole märgitud teisiti, on kaitsevööndiks 50 m laiune maa-ala mälestise väliskontuurist või piirist arvates.

kui tööd toimuvad samaaegselt nii mälestisel kui kaitsevööndis. Kui planeeritud tööd jäävad ainult mälestise kaitsevööndisse, on kohustuslik esitada Muinsuskaitseametile sellekohane teatis (MuKS § 59 lg 3; <https://register.muinas.ee/public.php?menuID=worknotice>).

Pinnase- ja kaevetöödel tuleb arvestada arheoloogiliste leidude ja arheoloogilise kultuurikihi ilmsikstuleku võimalusega ka väljaspool mälestise ja selle kaitsevööndi ala. Muinsuskaitseadusest tulenevalt (§ 31 lg 1, § 60) peab leidja sellisel juhul tööd katkestama, jätma leiu leiukohta ning teatama sellest Muinsuskaitseametile.

Lisaküsimuste puhul palun pöörduda Muinsuskaitseameti Ida-Virumaa nõuniku Kalle Merilai poole ([kalle.merilai@muinsuskaitseamet.ee](mailto:kalle.merilai@muinsuskaitseamet.ee), tel 5347 8582) või võtta ühendust läbi Muinsuskaitseameti üldadressi ([info@muinsuskaitseamet.ee](mailto:info@muinsuskaitseamet.ee)).

Lugupidamisega,

(allkirjastatud digitaalselt)

Eero Heinloo

kaitsekorralduse spetsialist

telefon 51964752

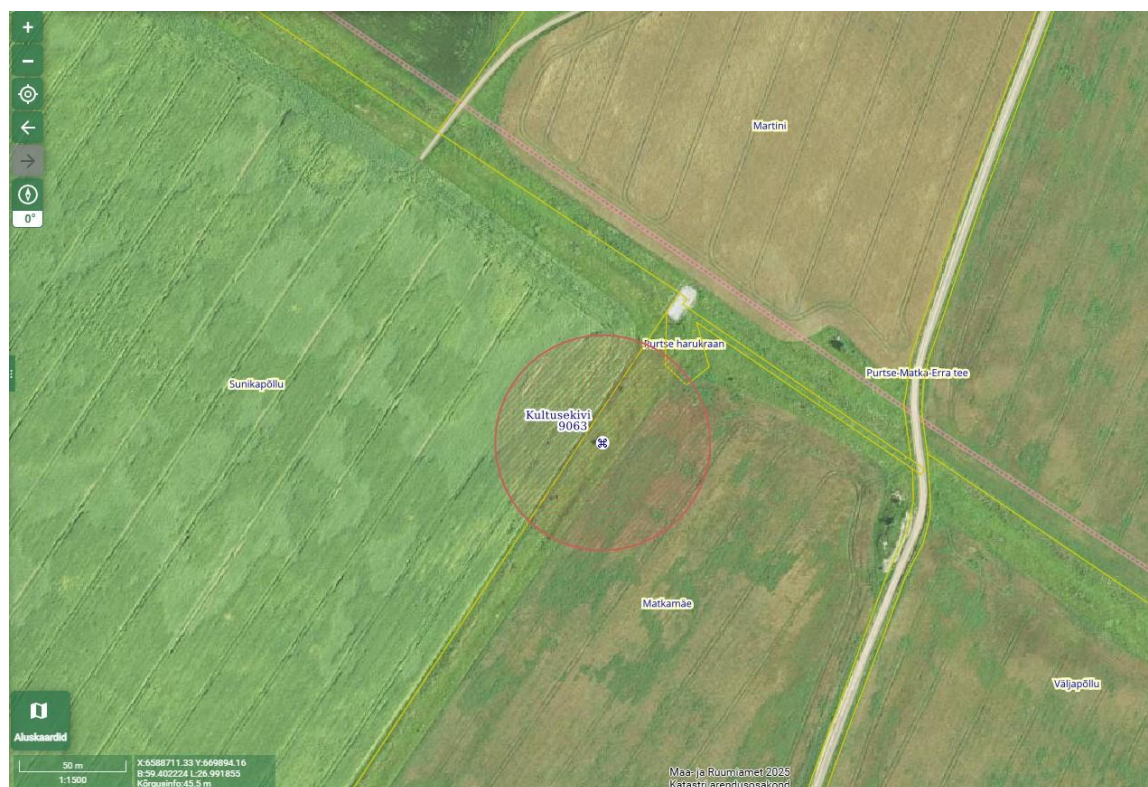
[eero.heinloo@muinsuskaitseamet.ee](mailto:eero.heinloo@muinsuskaitseamet.ee)

## **LISAD**

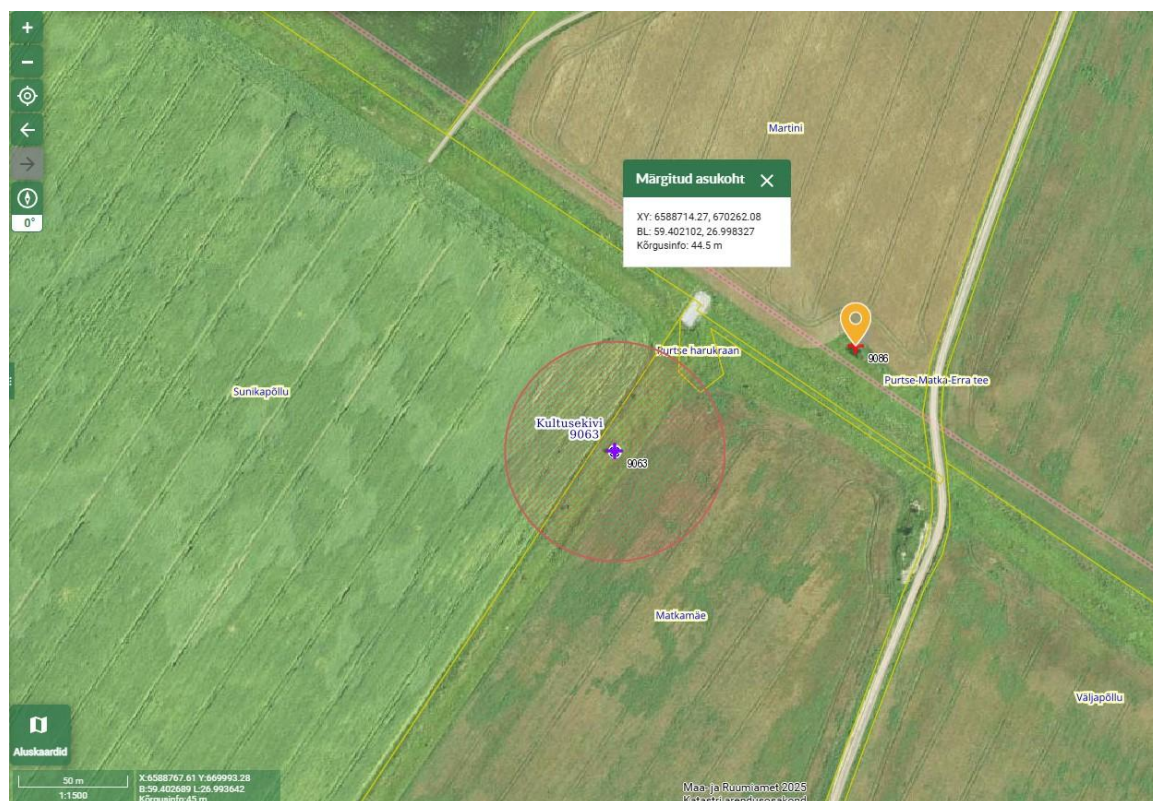
Lisa 1. Kultusekivi reg-nr 9086 asukoha ja kaitsevööndi kuva Maa- ja Ruumiameti kultuurimälestiste kaardikihil seisuga 08.12.2025.

Lisa 2. Kultusekivi reg-nr 9086 tegelik asukoht.

Lisa 3. Kultusekivi reg-nr 9086 asukoha ja kaitsevööndi kuva Maa- ja Ruumiameti kultuurimälestiste kaardikihil seisuga 17.12.2025.

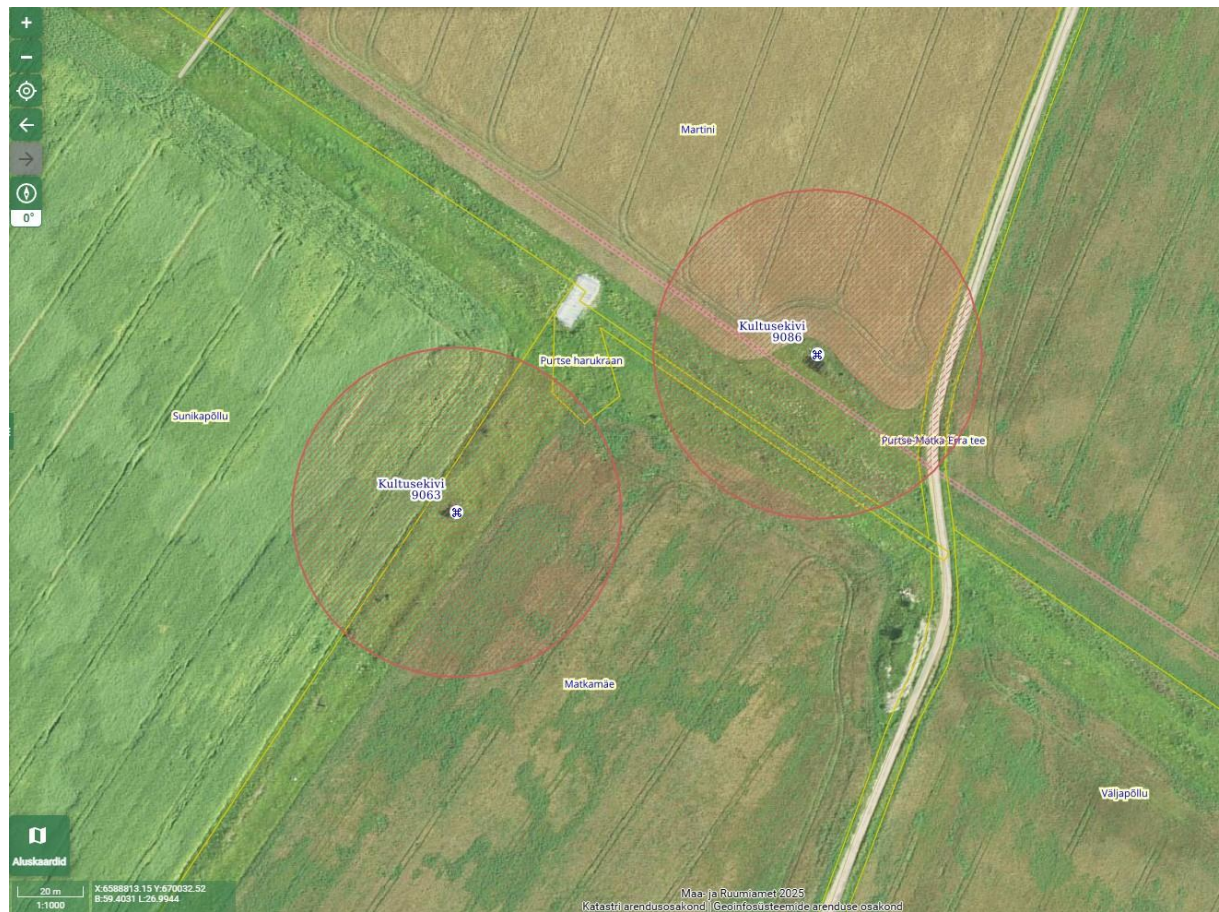


Lisa 1. Kultusekivi reg-nr 9086 asukoha ja kaitsevööndi kuva Maa- ja Ruumiameti kultuurimälestiste kaardikihil seisuga 08.12.2025. (Alus: Maa- ja Ruumiameti geoportaali kultuurimälestiste kaardikiht)



Lisa 2. Kultusekivi reg-nr 9086 tegelik asukoht (kollasega). (Alus: Maa- ja Ruumiameti geoportaali kultuurimälestiste kaardikiht)





Lisa 3. Kultusekivi reg-nr 9086 asukoha ja kaitsevööndi kuva Maa- ja Ruumiameti kultuurimälestiste kaardikihil seisuga 17.12.2025. (Alus: Maa- ja Ruumiameti geoportaali kultuurimälestiste kaardikiht)